

УДК 025.29:050
ББК 78.35+76.02
DOI 10.20913/1815-3186-2017-2-7-11

ТЕМАТИЧЕСКАЯ СТРУКТУРА МУЛЬТИДИСЦИПЛИНАРНЫХ ЛИЦЕНЗИОННЫХ КОЛЛЕКЦИЙ ПЕРИОДИЧЕСКИХ ИЗДАНИЙ: ПРЕДЛОЖЕНИЕ И СПРОС

© Н. Н. Литвинова, 2017

Российская государственная библиотека, Москва, Россия; e-mail: nlit@rsl.ru

В статье анализируется тематический состав больших лицензионных коллекций журналов четырех зарубежных издательств, доступных многим российским библиотекам по программе национальной подписки, финансируемой Министерством образования и науки РФ. Приоритетные тематики описаны в терминах предметных рубрик (subject headings) Web of Science Core Collection и рубрик второго уровня рубрикатора Организации экономического сотрудничества и развития. Предлагается метод оценки использования этих коллекций (выгрузок статей из них) в терминах тех же предметных рубрик. Сопоставление предложения тематик в коллекциях со спросом на них при использовании позволяет делать обоснованные выводы о необходимости внесения коррективов в профиль комплектования библиотеки.

Ключевые слова: лицензионные коллекции журналов, национальная подписка, тематическая структура, предметные рубрики, использование коллекций, статистика использования, профиль комплектования.

Для цитирования: Литвинова Н. Н. Тематическая структура мультидисциплинарных лицензионных коллекций периодических изданий: предложение и спрос // Библиосфера. 2017. № 2. С. 7–11. DOI: 10.20913/1815-3186-2017-2-7-11.

The thematic structure of multidisciplinary license collections of periodicals: supply and demand

N. N. Litvinova

Russian State Library, Moscow, Russia; e-mail: nlit@rsl.ru

The article analyses the subject structure of four large licensed journal collections of foreign publishers available for many Russian libraries due to the national subscription program financed by the Ministry of Education and Science of the Russian Federation. Priority subjects are described in terms of Web of Science Core Collection subject headings and by Organization of Economic Cooperation and Development second level rubrics. It introduces a method to assess using these collections (uploading articles from them) by subject headings. Comparing subjects offered in collections and article downloads indexed by these subjects allow to make informed decisions on changes in the library acquisition profile.

Keywords: licensed journal collections, national subscription, subject structure, subject headings, collections usage, usage statistics, acquisition profile.

Citation: Litvinova N. N. The thematic structure of multidisciplinary license collections of periodicals: supply and demand // *Bibliosphere*. 2017. № 2. P. 7–11. DOI: 10.20913/1815-3186-2017-2-7-11.

За последние два десятилетия в зарубежной теории и практике библиотечного дела сформировалось направление, получившее название Evidence Based Librarianship [6], по аналогии с Evidence Based Medicine – доказательной медициной. Оно продолжает традиции библиотечного дела, опирающиеся на данные об использовании ресурсов и услуг библиотеки, на новом уровне, поскольку электронная среда позволяет накапливать и анализировать большие массивы данных, объективно фиксирующих обращения пользователей к библиотечным ресурсам и услугам: сайту библиотеки, электронному каталогу, электронной библиотеке, виртуальному справочному обслуживанию и др. Новые возможности появились и в сфере комплектования фондов. Данные о читательском спросе по таким важным параметрам, как вид, язык и тематика документа, позволяют сопоста-

вить их с приоритетами комплектования по этим же параметрам, зафиксированным в профиле комплектования (или тематико-типологическом плане), и при необходимости скорректировать эти приоритеты. Такие данные учитываются в сочетании с библиометрическими показателями документов [2, 8, 11] и результатами опросов пользователей.

Тематические приоритеты комплектования нуждаются в регулярном пересмотре с учетом меняющихся условий: корректировки политики комплектования (например, в связи с перепрофилированием организации), изменений на рынке изданий, изменений потребностей пользователей и др. Объективным отражением потребностей пользователей является статистика спроса на документы, выдаваемые из фонда по запросам. Чтобы оценить, насколько востребована та или иная тематика, закрепленная в профиле

комплектования, необходимо получать данные о количестве документов, выданных по анализируемой тематике. Обычно эта задача решается в автоматизированных библиотечных системах путем фиксации и анализа классификационных индексов (ББК, УДК) выдаваемых документов.

В электронной среде часто единицей выдачи является не книга или журнал, а статья или глава из книги. Такая ситуация наиболее характерна для лицензионных баз данных (БД) периодики, которые в последние годы получили широкое распространение в России, особенно в научных библиотеках. Сотни российских библиотек оформляют в доступ такие БД благодаря проектам, финансируемым Минобрнауки и Российским фондом фундаментальных исследований, и за счет собственных средств. Среди таких баз наибольший объем по количеству включенных периодических изданий (в основном журналов) составляют политематические БД крупных зарубежных издательств и агрегаторов. Библиотекам необходимо уметь оценивать тематический состав этих БД в рамках единой классификационной системы и периодически проводить такую же оценку документов, выгружаемых пользователями. Это позволит делать обоснованные выводы о востребованности определенных тематик и объективно оценивать эффективность использования электронных лицензионных ресурсов периодических изданий при решении вопросов о продлении подписки или отказе от нее.

Автором был проведен анализ тематики четырех политематических коллекций лицензионных ресурсов 2015 г., которые в течение нескольких лет доступны многим российским библиотекам благодаря тому, что они входят в национальную подписку, финансируемую Минобрнауки (оператор подписки – Государственная публичная научно-техническая библиотека России), и тематики выгрузок статей из этих коллекций пользователями Российской государственной библиотеки (РГБ) с января по декабрь 2015 г. Анализировались коллекции издательств:

- Cambridge University Press (CUP);
- Oxford University Press (OUP);
- Sage Publications (Sage);
- Taylor & Francis (T&F).

1. Анализ тематики коллекций

Анализ тематики политематических лицензионных ресурсов – сложная задача, поскольку каждый производитель применяет собственную классификацию изданий, входящих в коллекции. Для сопоставления тематической структуры разных коллекций необходимо использовать единый список предметных рубрик. Наиболее удачным вариантом для зарубежных коллекций здесь представляется список предметных рубрик, используемый для индексирования периодики в авторитетной базе данных Web of Science Core Collection (WoS CC), содержащий около 250 рубрик. Большинство журналов рассматриваемых коллекций индексируется в WoS CC, а переход к более общим рубрикам обеспечивается официальной таблицей перевода рубрик Web of Science в рубрики классификации Организации экономического сотрудничества и развития (ОЭСР), широко используемой управлениями за рубежом и в России [10].

Для выполнения работы был составлен и согласован с сотрудниками российского представительства компании Thomson Reuters сводный перечень журналов, входящих в WoS CC, с сопоставленными каждому журналу предметными рубриками. Для каждого ресурса на основе этого перечня выполнялся анализ тематики коллекций, предоставленных в доступ по лицензии 2015 г., то есть формировался перечень предметных рубрик WoS CC с сопоставленным количеством журналов, проиндексированных этой рубрикой, расположенный в порядке убывания количества журналов. Затем рубрики WoS CC переводились в рубрики ОЭСР, которым сопоставлялось суммарное количество журналов, проиндексированных этой рубрикой. В таблице 1 представлены сводные данные анализа четырех политематических коллекций 2015 г.

Рисунки 1–4 показывают, какие рубрики ОЭСР наиболее широко представлены в рассматриваемых коллекциях (для журналов, индексируемых в WoS CC). Показаны первые 15 рубрик по количеству журналов, заиндексированных ими.

Полученные данные позволяют сравнить тематическое наполнение разных коллекций, что очень важно при решении вопроса о том, какие из них являются

Таблица 1

Сводные данные анализа четырех политематических коллекций

Table 1

Summary data analysis of four multidisciplinary collections

Коллекция	Количество журналов	Количество журналов, входящих в WoS CC	Процент журналов, входящих в WoS CC	Количество рубрик WoS CC, использованных для индексирования тематики журналов	Количество рубрик ОЭСР, использованных для индексирования тематики журналов
CUP	341	256	75	111	29
OUP	275	224	81	125	30
Sage	649	447	69	144	33
T&F	1803	967	54	195	38



Рис. 1. Тематическое распределение изданий CUP (в количестве журналов)

Fig. 1. CUP editions thematic distribution (in the journals number)



Рис. 2. Тематическое распределение журналов OUP

Fig. 2. OUP editions thematic distribution

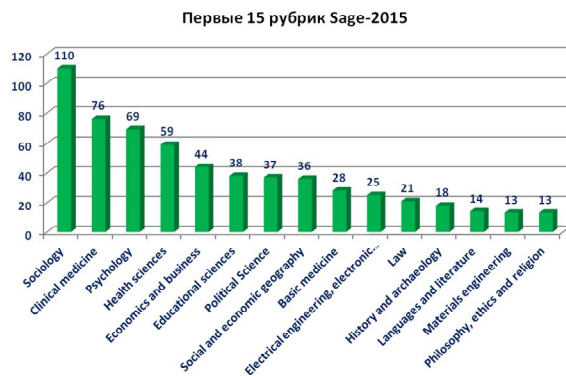


Рис. 3. Тематическое распределение журналов Sage

Fig. 3. Sage journals thematic distribution



Рис. 4. Тематическое распределение журналов T&F

Fig. 4. T&F journals thematic distribution

приоритетными для данной библиотеки в соответствии с ее профилем комплектования. Однако сопоставление абсолютных цифр в целях сравнения не столь удобно для наглядного представления: по большинству тематик выигрывать будут большие коллекции. Более наглядным является сравнение процентного соотношения количества использований некоторой тематики для индексирования журналов к суммарному количеству тематик, использованных для индексирования всех журналов коллекции (с повторениями); оно также отражает значение тематик в коллекции и, возможно, приоритетное внимание издательства к определенным тематикам. Результаты такого сопоставления представлены на рисунке 5.

Сравнение наполнения четырех коллекций по 15 рубрикам (в процентах)

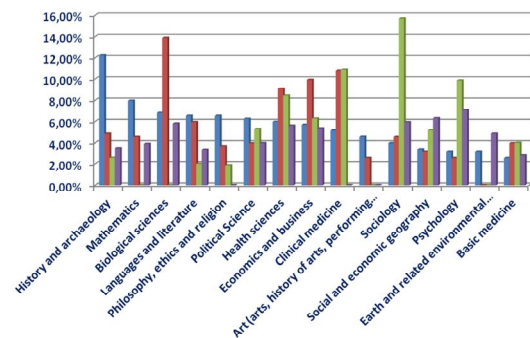


Рис. 5. Сравнительный анализ наполнения тематических рубрик в четырех политехнических ресурсах (в %)

Fig. 5. Comparative analysis of the subject headings content in four polytechnical resources (in %)

Рисунок показывает, например, что, хотя по количеству журналов по биологическим наукам коллекция Oxford University Press уступает коллекции издательства Taylor & Francis, эта тематика является ведущей в OUP, намного превосходя все другие в процентном выражении. По тематике «социология» доминирует издательство Sage Publications, а по истории и археологии – Cambridge University Press.

2. Анализ статистики использования коллекций периодических изданий CUP, OUP, Sage, T&F в РГБ в 2015 г.

Как отмечалось ранее, единицей выдачи при использовании лицензионных коллекций журналов является не журнал, а статья. Международный стандарт де-факто COUNTER [6], который поддерживают все анализируемые издательства, предоставляет статистику в отчетах Journal Report 1 (JR1), где каждому журналу сопоставлено количество статей, выгруженных из него пользователями организации-подписчика (так называемое количество выгрузок). В таблице 2 приведены данные по количеству выгрузок пользователями РГБ из журналов рассматриваемых коллекций.

Мы видим, что процент выгрузок из журналов, входящих в Web of Science Core Collection, очень высок и в среднем превышает процент журналов WoS CC

Таблица 2

Выгрузки полных текстов пользователями РГБ

Table 2

Uploading full texts by RSL's users

Коллекция	Выгрузки 2015 г.	Выгрузки из журналов WoS CC	Процент выгрузок из журналов WoS CC
CUP	1447	1309	90,46
OUP	1072	905	84,42
Sage	1263	1127	89,23
T&F	4605	2908	63,15

в коллекциях (см. данные таблицы 1), то есть пользователи оказывают явное предпочтение самым авторитетным журналам. Этот результат согласуется с данными, приведенными в отчете Research Information Network [5].

Стандартизованные данные статистики по COUNTER Journal Report 1 (JR1) показывают только общее количество статей, выгруженных из журнала; данных о тематике этих статей по какой бы то ни было классификационной системе эти статистические отчеты не содержат. Поэтому тематику выгруженных статей мы выводим из тематики журналов. В тех случаях, когда журнал WoS CC заиндексирован одной тематической рубрикой, ее можно приписать каждой выгруженной из него статье. Если же журналу приписаны несколько тематических рубрик (а такое происходит примерно с третью журналов рассматриваемых коллекций), то нужно принять некое условное решение для отнесения статей из этого журнала к приписанным ему тематическим рубрикам. В качестве такого условного решения предлагаем считать, что выгруженные публикации распределяются по тематикам пропорционально количеству тематик. Например, если из журнала по социологии и психологии выгружено 40 статей, то мы считаем, что 20 из них относятся к рубрике «социология» и 20 – к рубрике «психология». Эти цифры мы называем **условными показателями использования (УПИ)**.

В результате обработки отчетов JR1 мы получаем таблицы, в которых каждой тематике сопоставлен суммарный условный показатель использования этой тематики. По этим таблицам можно построить диаграммы, демонстрирующие использование журналов коллекции в абсолютных единицах (УПИ) и в процентах. Оценка присутствия тематики в процентах позволяет сравнить эти показатели с показателями присутствия тематики в коллекции также в процентах. Диаграммы, показывающие результаты такого сравнения по первым 15 рубрикам по использованию для четырех рассматриваемых коллекций, представлены на рисунках 6–9. Они наглядно демонстрируют соотношение предложения и спроса в терминах тематических рубрик ОЭСР.

Такие диаграммы позволяют увидеть диспропорции предложения и спроса и сделать выводы о расширении или сокращении комплектования журналов

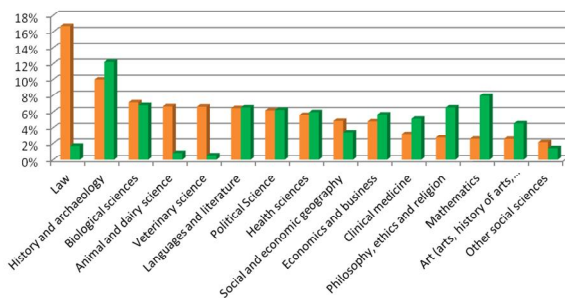


Рис. 6. Сравнение процентов использования журналов CUP по 15 наиболее популярным рубрикам в 2015 г. с процентами представленности этих рубрик в коллекции 2015 г. (оранжевый цвет – использование, зеленый – представленность в коллекции)

Fig. 6. Comparison of percent usage of CUP journals on 15 most popular headings in 2015 with percentages of these headings representation in the collection of 2015 (orange – use, green – representation in the collection)

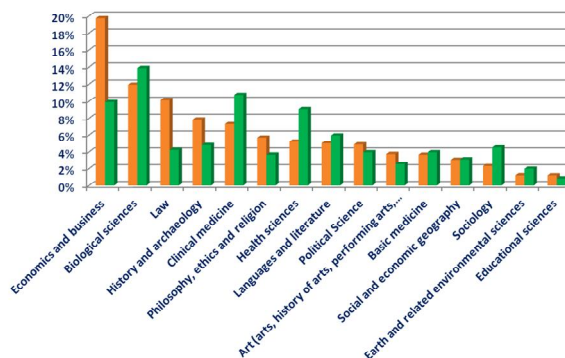


Рис. 7. Сравнение процентов использования журналов OUP по 15 наиболее популярным рубрикам в 2015 г. с процентами представленности этих рубрик в коллекции 2015 г. (оранжевый цвет – использование, зеленый – представленность в коллекции)

Fig. 7. Comparison of percent usage of OUP journals on 15 most popular headings in 2015 with percentages of these headings representation in the collection of 2015 (orange – use, green – representation in the collection)

определенной тематики. Так, для коллекции CUP-2015 наиболее ярко проявляется диспропорция между долей журналов тематики Law и долей показателя использования (около 2 и 17% соответственно). По ряду тематик мы видим преобладание спроса над предложением для нескольких ресурсов одновременно: Law (CUP, OUP); Political Science (Sage, T&F); Social and Economic Geography (Sage, T&F). Это свидетельствует о том, что к этим тематикам есть повышенный интерес пользователей, который комплектователям следует проанализировать. Нужно определить, насколько хорошо представлены высокорейтинговые журналы данных тематик по Journal Citation Reports (JCR); если в коллекции слабо представлены такие журналы, то нужно ставить вопрос о подписке на них, чтобы пользователи могли работать с лучшими журналами приоритетных для них тематик. О том, что такие журналы наиболее востребованы, свидетельствуют данные

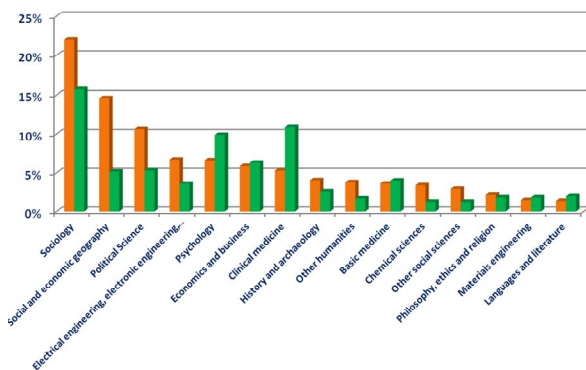


Рис. 8. Сравнение процентов использования журналов Sage по 15 наиболее популярным рубрикам в 2015 г. с процентами представленности этих рубрик в коллекции 2015 г. (оранжевый цвет – использование, зеленый – представленность в коллекции)

Fig. 8. Comparison of percent usages of Sage magazines on 15 most popular headings in 2015 with percentages of these headings representation in the collection of 2015 (orange – use, green – representation in the collection)

предложения и спроса по рубрике Sociology: в коллекции Sage спрос превышает предложение, в то время как в коллекциях OUP и T&F картина обратная. Это объясняется тем, что социология является приоритетной тематикой Sage, а из топ-10 журналов по социологии в JCR шесть издает это издательство.

Особого внимания заслуживают и данные о тематических рубриках, недостаточно востребованных пользователями, особенно в тех случаях, когда соответствующие темы закреплены в профиле комплектования библиотеки. Для РГБ такой рубрикой является психология, для которой предложение превышает спрос в коллекциях Sage и T&F, хотя эта тематика акцентирована в профиле комплектования, поскольку

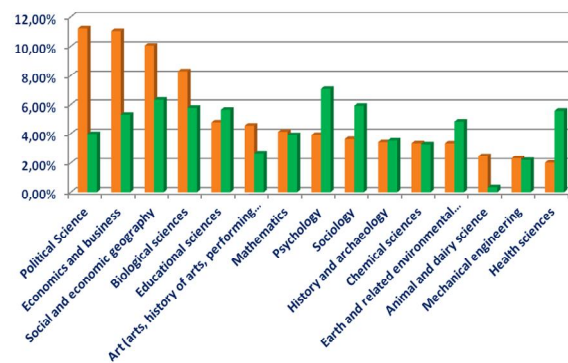


Рис. 9. Сравнение процентов использования журналов T&F по 15 наиболее популярным рубрикам в 2015 г. с процентами представленности этих рубрик в коллекции 2015 г. (оранжевый цвет – использование, зеленый – представленность в коллекции)

Fig. 9. Comparison of percent usages of T&F magazines on 15 most popular headings in 2015 with percentages of these headings representation in the collection of 2015 (orange – use, green – representation in the collection)

многие читатели указывают психологию как сферу своих профессиональных интересов. Очевидно, что здесь требуется анализ отдельных журналов и изучение особенностей пользовательского спроса с помощью социологических методик; уместны будут предметно-ориентированные тренинги по работе с лицензионными ресурсами.

Описанный анализ предложения и спроса по тематическим направлениям желательно выполнять ежегодно с учетом изменений в составе лицензионных коллекций. Результаты анализа позволят отслеживать реальные потребности пользователей в соотношении с составом коллекций в динамике и своевременно реагировать на их изменения.

Список источников / References

1. Гуреев В. Н., Мазов Н. А. Изменения в парадигме поиска и использования публикаций научными сотрудниками // Библиосфера. 2016. № 1. С. 59–65 ; Gureev V. N., Mazov N. A. Changes in paradigm of publications search and use by researchers. *Bibliosfera*, 2016, 1, 59–65. (In Russ.).
2. Гуреев В. Н., Мазов Н. А. Модели и критерии отбора изданий в фонд научной библиотеки // Научные и технические библиотеки. 2015. № 7. С. 31–50 / Gureev V. N., Mazov N. A. Models and criteria for publications selection for library fond. *Nauchnye i technicheskie biblioteki*, 2015, 7, 3–50. (In Russ.).
3. Conyers A., Lambert J. A pioneering portal to e-journal usage statistics. *CILIP Update*, 2014, June, 37–39.
4. COUNTER code of practice. URL: <http://www.projectcounter.org> (accessed 29.08.2016).
5. E-journals: their use, value and impact: a Research Information Network rep. London, 2009. 52 p.
6. Evidence-based librarianship: case studies and active learning exercises. Oxford, Chandos, 2007. 170 p.
7. Fabry C., Petitjean A., Gully S. Ressources numériques: mesurer les accès avec ezPAARSE. *Documentaliste*, 2014, 50(4), 14–15. (In Fr.).
8. Knowlton S. A., Sales A. C., Merriman K. W. A comparison of faculty and bibliometric valuation of serials subscriptions at an academic research library. *Serials Review*, 2014, 40(1), 28–39.
9. Lozano G. A., Lariviere V., Gingras Y. The weakening relationship between the impact factor and papers' citations in the digital age. *Journal of American Society for Information Science and Technology*, 2012, 63(11), 2140–2145.
10. OECD classification – web of science subject headings. URL: http://incites.isiknowledge.com/common/help/h_field_category_oecd_wos.html (accessed 29.08.2016).
11. Wilson J., Li C. Calculating scholarly journal value through objective metrics. *CDLINFO News*, 2012. URL: <http://www.cdlib.org/cdlibinfo/2012/02/13/calculating-scholarly-journal-value-through-objective-metrics/> (accessed 29.08.2016).

Материал поступил в редакцию 30.12.2016 г.

Сведения об авторе: Литвинова Наталья Николаевна – кандидат филологических наук, главный библиотекарь